



Psühhiaatria

ARPS 01.067

Veiko Vasar, Anu Aluoja, Jüri Liivamägi

<http://www.kliinikum.ee/psyhhaatrikliinik/>

veiko.vasar@kliinikum.ee



Loengud 2004

- 30.08 Sissejuhatus. Psüühikahäirete süstemaatika. Psühhopatoloogia.
 - 31.08 Psüühikahäirete põhjused, epidemioloogia, diagnostika ja ravikorraldus.
 - 01.09 Orgaanilised ja psühhoaktiivsetest ainetest tingitud psüühikahäired.
 - 02.09 Psühhoatilised ja meeleoluhäired.
 - 03.09 Ärevus-, somatoformsed, söömis- ja unehäired.
- 06.09.-10.09.2004. Raja 31 auditoorium A2043 (10.00-12.00)**
- 06.09 Psüühikahäirete psühholoogilised seletused.
 - 07.09 Psühhoteraapia põhimõtted ja koolkonnad.
 - 08.09 Tervist ja haigust mõjutavad psühholoogilised tegurid. Psühhosomaatilised häired.
 - 09.09 Psüühikahäired lapse- ja noorukieas I
 - 10.09 Psüühikahäired lapse- ja noorukieas II



Psühhiaatria

Psühhiaatria on arstiteaduse eriala, mis käsitleb psüühikahäirete levikut, etiopatogeneesi, kliinilisi avaldumisvorme, diagnostikat, ravi, rehabilitatsioon ja ennetamist.

kliiniline psühholoogia on üks rakenduspsühholoogia valdkondi /magistriõpe/ käsitleb tervise, haiguse, ravi ja raviprotsessis osalejatega seotud psühholoogilisi probleeme.

- **Psühhiaater** /sh laste- ja noorukite psühhiaatria/
- **Kliiniline psühholoog** / logopeed, eripedagoog/
- **Psühhiaatriaõde**
- **Sotsiaaltöötaja**
- **Tegelusjuhendajad** /hooldus-rehabilitatsiooni asutused/



Psühhiaatria kursuse eesmärk on:

1) omandada alljärgnevaid teadmisi olulisemate psüühikahäirete:

- levikust,
- etiopatogeneesist,
- avaldumisviisidest [psühhopatoloogia];
- diagnostikast;
- psühhiaatrilise abi korraldust;
- ravist;
- psüühikahäiretega isikute rehabilitatsioon ja hooldus;
- psüühikahäirete ennetamisest;
- ravi ja rehabilitatsiooni reguleerivatest seadustest;

2) omandada praktilisi oskusi alljärgnevates tegevustes:

- psüühikahäirete uurimisvõtted;
- psüühilise staatuse koostamine ja psühhiaatrilise diagnoosi vormistamine;
- olulisemate psüühikahäirete diagnostika ja diferentsiaal-diagnostika;
- raviplaani koostamine;



Eesmärk II

[Kliiniline psühholoogia ja psühhoteraapia]

1) **on omandada alljärgnevaid teadmisi:**

- 1) isiksuse teooriad;
- 2) psühholoogilistest uurimisvõtetest;
- 3) inimese tervist mõjustavad psühholoogilised tegurid;
- 4) psüühikahäirete psühholoogilised mudelid ja seletused;
- 5) peamised psühhoteraapia koolkonnad;

2) **omandada alljärgnevaid oskusi:**

- 1) elementaarsed psühholoogilised uurimisvõtted;
- 2) psühhoterapeutilised suhtlemisoskused;
- 3) toetav psühhoteraapia.



<http://www.kliinikum.ee/psyhhiaatriakliinik/>

- 1. Kordamisküsimused (ver. 30.09.03);**
- 2. Seminarid ja praktikumid**
- 3. Õppematerjalid**

Kliiniline psühholoogia – kirjalik kontrolltöö
Eksam: kirjalik valikvastustega test

Õpikud ja käsiraamatud

J. Lönnqvist, M. Heikkinen, M. Henriksson, M. Marttunen, T. Partonen (toim.). **Psühhiaatria**. Tõlge eesti keelde. Medicina, 2000, 663 lk.

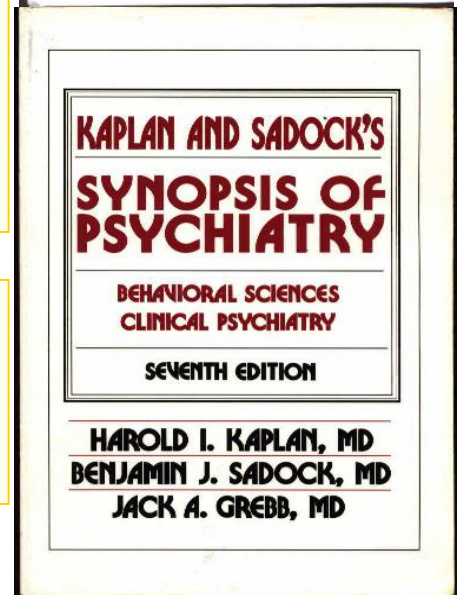
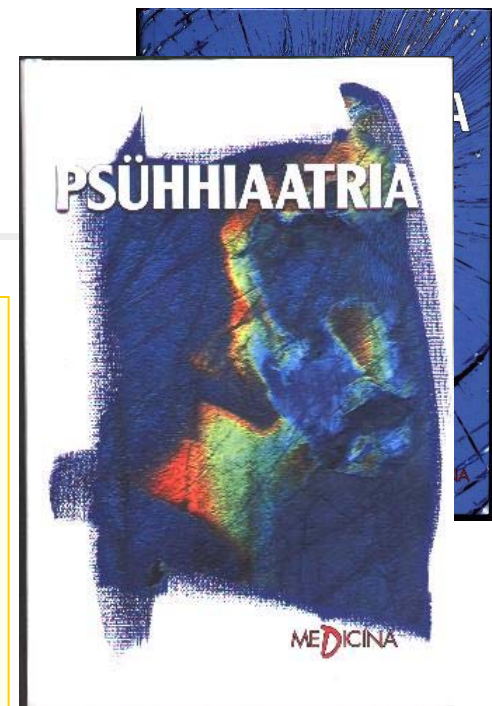
Kaplan and Sadock's. **Synopsis of Psychiatry**.

Philip G. Janicak. **Handbook of Psychopharmacology**. 1999. 391 lk.

Stephen M. Stahl. **Essential of Psychopharmacology**. Neuroscientific basis and Clinical Applications. 1996. 380 lk.

Õppematerjalid:

<http://www.kliinikum.ee/psyhhiaatriakliinik/>



Diagnostilised süsteemid ja klassifikatsioonid

- **RHK - Rahvusvahelise haiguste klassifikatsiooni 5. ptk (WHO)**
 - **põhiversioon - diagnostilised juhised (1992)**

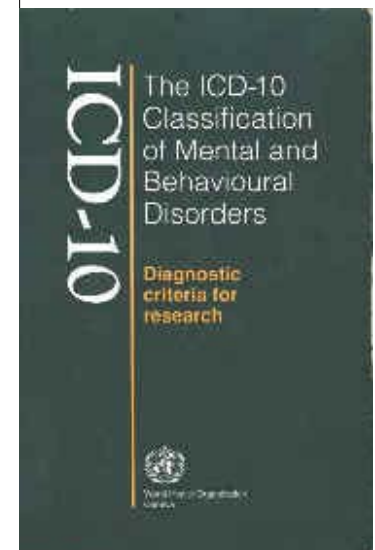
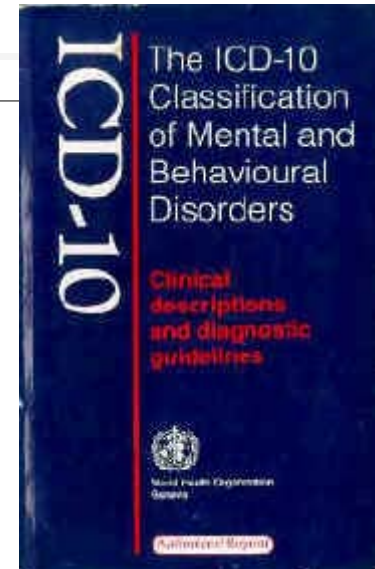
The ICD-10 Classification of Mental and Behavioural Disorders. Clinical descriptions and diagnostic guidelines. WHO, 1992, 362 lk.

 - eestikeelsed versioonid 1993, 1995, 1999
 - kasutusel psühhiaatrias 01.01.1994
 - TÜ Psühhiaatrikliinik: <http://www.pk.cut.ee/>
 - **teadusversioon - diagnostilised kriteeriumid (1993)**

The ICD-10 Classification of Mental and Behavioural Disorders. Diagnostic Criteria for research. WHO, 1992, 248 lk. (ICD-10/RC)

 - osaliselt tõlgitud psühhiaatrikliiniku koduleheküljel
 - **esmatasandi versioon - limiteeritud haiguskategooriate arvuga**
- **DSM-IV - Psüühikahäirete diagnostiline ja statistiline käsiraamat (APA, 1994)**

American Psychiatric Association (1994). Diagnostic and Statistical Manual of mental disorders (4th edition)





RHK-10 Psüühikahäirete põhigrupid

- F0 Orgaanilised psüühikahäired
- F1 Psüühikahäired psühhoaktiivsed ainetest
- F2 Psühhoatilised häired /skisofreenia,
- F3 Meeleoluhäired
- F4 Ärevus-, dissotsiatiivsed ja somatoformsed häired
- F5 Söömishäired, unehäired, seksuaaldüsfunksioon
- F6 Isiksushäired
- F7 Vaimne alaareng
- F8 Spetsiifilised arenguhäired
- F9 Psüühikahäired lapse ja noorukieas

Lastepsühhiaatria



Psüühikahäire

- Psüühikahäire – bioloogilistest või psühholoogilistest põhjustest tingitud ülemäärased hälbed psüühilises tegevuses, mis väljenduvad tegevust häirivate ülemääraste subjektiivsete vaevuste ja/või toimetuleku raskustena
- Määravaks on psüühilise funktsiooni hälbe ulatus ja selle kestus

Normaalse funktsioneerimise tasand

Kohanemishäired, ärevushäired, isiksushäired, ...

Meeleoluhäired (depressioon, BPH)

Psühhootilised häired (skisofreenia,...)

Rasked kognitiivse funktsiooni häired (dementsus, ...)

Teadvuseseisundi häired (deliirium, kooma)



F0 Orgaanilised psüühikahäired RHK-10

Põhjused:

Ajuhaigused või kahjustused nagu

- Alzheimeri tõbi
- Vaskulaarne ajuhaigus
- Aju trauma
- Sclerosis multiplex
- Ajukasvaja
- Entsefaliit

jne. /dgn neuroloogia valdkond/

Düsfunksioon võib olla:

1. **Primaarne** – haigus/kahjustus tabab otseselt aju, kahjustused
2. **Sekundaarsed** – süsteemsed haigused, mis haaravad peaju kui üht paljudest organitest

Sündroomid:

- Dementsus
 - Deliirium
 - Amnestiline sündroom
-
- Orgaaniline luululine häire,
 - Orgaaniline katatoonia,
 - Orgaaniline hallutsinatsioon,
-
- Orgaaniline meeleoluhäire /depressioon, mania, BPH/
 - Orgaaniline ärevushäire
 - Orgaaniline dissotsiatiivne häire
 - KKFK
-
- Orgaanilised isiksushäired F07



F1 Sõltuvushäired (RHK-10)

Psühhoaktiivsed ained = uimastid = sõltuvust põhjustavad ained

Psühhoaktiivsed ained:

- F10.- Alkohol
- F11.- *Opiaadid*
- F12.- *Kannabinoidid*
- F13.- Rahustid või uinutid
- F14.- *Kokaiin*
- F15.- Muud *stimulaatorid* (k.a. kofeiin)
- F16.- *Hallutsinogeenid*
- F17.- Tubakas (nikotiin)
- F18.- Lenduvad lahustid
- F19.- Mitu või muud ained

Sündroomid

- F1x.0 Äge intoksikatsioon
- F1x.1 Kuritarvitamine
- F1x.2 Sõltuvus
- F1x.3 Võõrutussündroom
- F1x.4 Võõrutusseisund deliiriumiga
- F1x.5 Psühhootiline häire
- F1x.6 Amnestiline sündroom
- F1x.7 Residuaalne või hilise tekkega psüühikahäire



F2 Psühhoatilised häired

- Skisofreenia
- Äge psühhoatiline häire
- Luululine häire
- Skisoafektiivne häire



F3 Meeleoluhäired

Bipolaarne häire

Depressiivne episood / Korduv depressioon

Tsüklotüümia

Düstüümia

Korduv lühiajaline depressioon



F4 Ärevushäired

Foobiad

/agorafoobia, sotsiaalfoobia, lihtfoobia/

Paanikahäire

Generaliseerunud ärevushäire

Segatüüpi ärevushäired

Obsessiiv-kompulsiivne häire

Kohanemishäire

Äge stressreaktsioon

Posttraumaatiline stressihäire



F4 Dissotsiatiivsed häired

Dissotsiatiivset tüüpi

- Amneesia
- Fuuga
- (Psühhogeenne) Stuupor
- Transihäire

Konversiivset tüüpi /DSM - somatoformsed häired/

- Motoorsed häired
- Krambid
- Sensoorsed häired



F4 Somatoformsed häired

- Somatisatsioonihäire
- Hüpohondria
- Somatoformne vegetatiivne düsfunktsioon
- Püsiv somatoformne valu



F5 Söömishäired, unehäired ja seksuaaldüsfunksioon

- Söömishäired
 - *Anorexia nervosa*
 - *Bulimia nervosa*
- Unehäired
 - Insomnia
 - Hüpersomnia
 - Une-ärkveloleku rütmihäired
 - Somnambulism
 - *Pavor nocturnus* e. unepaanika
 - Uneärevushäire
- Seksuaaldüsfunksioonid



Muud psüühikahäirete grupid

F6 Isiksushäired

F7 Vaimne alaareng

F8 Spetsiifilised arenguhäire

F9 Psüühikahäired lapse ja noorukieas

Ajufunktsioonid

- **Primaarsed psüühilised funktsioonid**
 - **Teadvuse seisund** e. üldise aktiivsuse seisund: ärkvelolek-uni
 - **Kognitiivsed** e tunnetuslikud: tajumine, mõtlemine, intellekt, mälu
 - **Emotsionaalsed:** emotsionaalne reaktiivsus meeleolu
 - **Tahteaktiivsus** / käitumine "instinktid"
- **Motoorsed funktsioonid**
- **Autonoomsed e vegetatiivsed funktsioonid**

Isiksus

Kõne

Käitumine



Psühhopatoloogia

Psüühikahäirete sümptomid avalduvad:

- Käitumises
 - Nt rahutus, stuupor, veider käitumine
- subjektiivsete elamustena
 - Hirmutunne, hallutsinatsioonid,

Psüühikahäirete sümptomid väljendavad hälbeid psüühilistes funktsioonides:

- teadvus,
- kognitiivne funktsioon
 - Tajumine
 - Mõtlemine
 - Intellekt
 - mälu
- emotsioonid,
- tahteelu/motoorne käitumine



Psüühikahäirete avaldumise tasemed

- **Sümptom** - väljendab haigusliku iseloomuga üksikhälvet psüühilises funktsioonis (nt. meeleolu alanemine, hallutsinatsioon)
- **Sündroom** - enamus psüühilisi haigusi ei avaldu üksiku sümptomi, vaid teatud sageli koosinevate sümptomite kogumina;
 - nt. **depressioonisündroom** (meeleolu alanemine, energia vähenemine, rõõmutunde kadumine, lootusetus, süütunne jne), **maniasündroom** (meeleolu ja aktiivsuse kõrgenemine, energia lisandumise tunne jne), **hallutsinoosisündroom** (elavad verbaalsed kuulmishallutsinatsioonid, ärevus-hirmutunne jne).
- **Psüühikahäire**
 - Orgaaniline luululine häire, skisofreenia, skisoafektiivne häire
 - Orgaaniline depressioon, bipolaarne häire, (korduv) depressioon
 - Paanikahäire, generaliseerunud ärevushäire, sotsiaalfoobia
- **Haigus**
 - Alzheimeri tõbi, peaaju vaskulaarne haigus,



Sümptomeid võib liigitada

- 1) Psüühiliste funktsioonide alusel**
teadvus, tajumine, mõtlemine, emotsioonid,
mälu, intellekt, muud (käitumuslikud) sümptomid;
- 2) Positiivsed ja negatiivsed sümptomid;**
- 3) Psühhoootilised ja mittepsühhoootilised sümptomid.**

Psüühikahäirete sümptomitest võib lugeda veel:

- **J. Saarma. Psühhopatoloogia. Tartu, 2000**
- **Kaplan and Sadock's Synopsis of Psychiatry**
- **Lexicon of Psychiatric and Mental Health Terms, 2nd ed., WHO, 1994.**
- **ICD-10 Classification of Mental and Behavioural disorders: Clinical description and diagnostic guidelines. WHO, 1992.**



Teadvuse seisund

(consciousness: state of awareness)

Füsioloogiliselt normaalsed kaks teadvuse seisundit:

- 1) ärkveloleku- e. virgeseisund:** isik on täielikult orienteeritud oma isikus, ajas, ruumis ja situatsioonis.
- 2) uneseisund:** teadvustatud tunnetus on väljalülitatud.



Teadvuse hägunemise (*clouding of consciousness*)

Raskusastmed:

1) obnubilatsioon, 2) somnolents, 3) soopor, 4) kooma.

1. verbaalse kontakti halvenemine ja katkemine

2. desorientatsioon (*disorientation*)

1) allopsüühiline desorientatsioon - ajas ja ruumis;
/millele viitavad sümptomite ebatäpne rekonstrueerimine
ruumilises ja ajalises suhetes või täielik mälulünk

2) autopsüühiline desorientatsioon - oma isikus;

3. nõutus, segasus

Deliiriumisündroom - teadvuse hägunemine koos segasuse, desorientatsiooni, ärevuse-hirmu ja psühhomotoorse rahutuse ning visuaalsete hallutsinatsioonidega



Teadvuse seisundid

Stuupor (*stupor*) - väliste stiimulite mittetajumine ja/või reaktsioonide puudumine neile (nt katatoonne skisofreenia). Stuuporit ei käsitleta tüüpilise teadvusehäire seisundina.

1. orgaaniline stuupor
2. katatoonne stuupor (katatoonne skisofreenia)
3. depressiivne stuupor
4. dissotsiatiivne stuupor

Transs (*trance*): teadvuse(häire) seisund, mis esineb hüpnoosi, dissotsiatiivse või religioosse ekstaasi korral. Transsi loetakse **(dissotsiatiivseks) häireks** juhul, kui see esineb inimese tegevust häirival viisil väljaspool religioosseid või muid kultuuris aktsepteeritud situatsioone.

Hüpnoos



Tajumishäired (*disorders of perception*)

Tajumine (*perception*) on tunnetusprotsess, mille käigus füüsilised ärritajad (valgus, heli, temperatuur jne) muudetakse informatsiooniks psüühilisel (teadvuse) tasandil.

Kvantitatiivsed ja kvalitatiivsed tajumishäired

Kvantitatiivsed tajumishäired

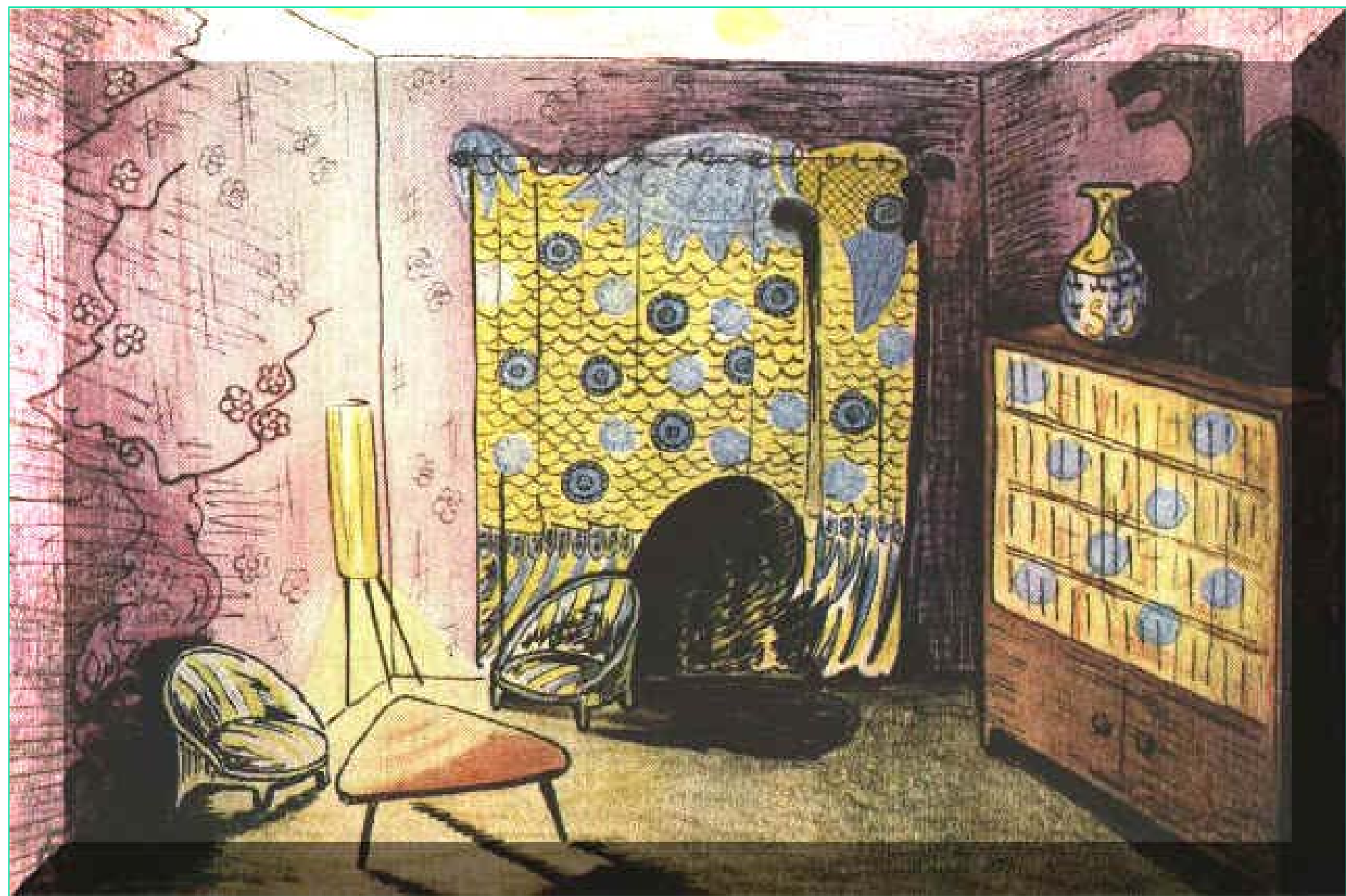
- **hüperesteesia** - sensoorse ärritusläve alanemine, ärritajate vastuvõtmise intensiivistumine (nt tugeva ärevuse korral)
- **hüpesteesia** - sensoorse ärritusläve kõrgenemine, ärritajate vastuvõtmise nõrgenemine (nt kergemate teadvushäirete korral)
- **anesteesia** - sensoorse ärritusläve kõrgenemine, ärritajate vastuvõtmise katkemine (nt kooma e. teadvusetuse korral)



Kvalitatiivsed tajumishäired

Meelepetted ja psühhosensoorsed häired

- Meelepetted** - tajuelamus ei vasta tegelikkusele (erinevalt kujutlustest ei teadvustata meelepetete puhul, et tegemist on subjektiivsete elamustega);
- **illusioon e. eksitaju** (*illusion*) - on tegeliku objekti moonutatud tajumine;
nt. vaasi varju seinal tajutakse ähvardava loomana;
 - **hallutsinatsioon** (*hallucination*) - tajuelamus, mis ei seostu väliste ärritajatega (objektidega). Hallutsinatsioonidele võib kaasuda luululisi tõlgendusi (nt tajutakse mürgilõhna, mida tõlgendatakse naabrite pahatahtliku kiusuna "lasevad mürgiauru läbi seina minu korterisse").





Hallutsinatsioonid

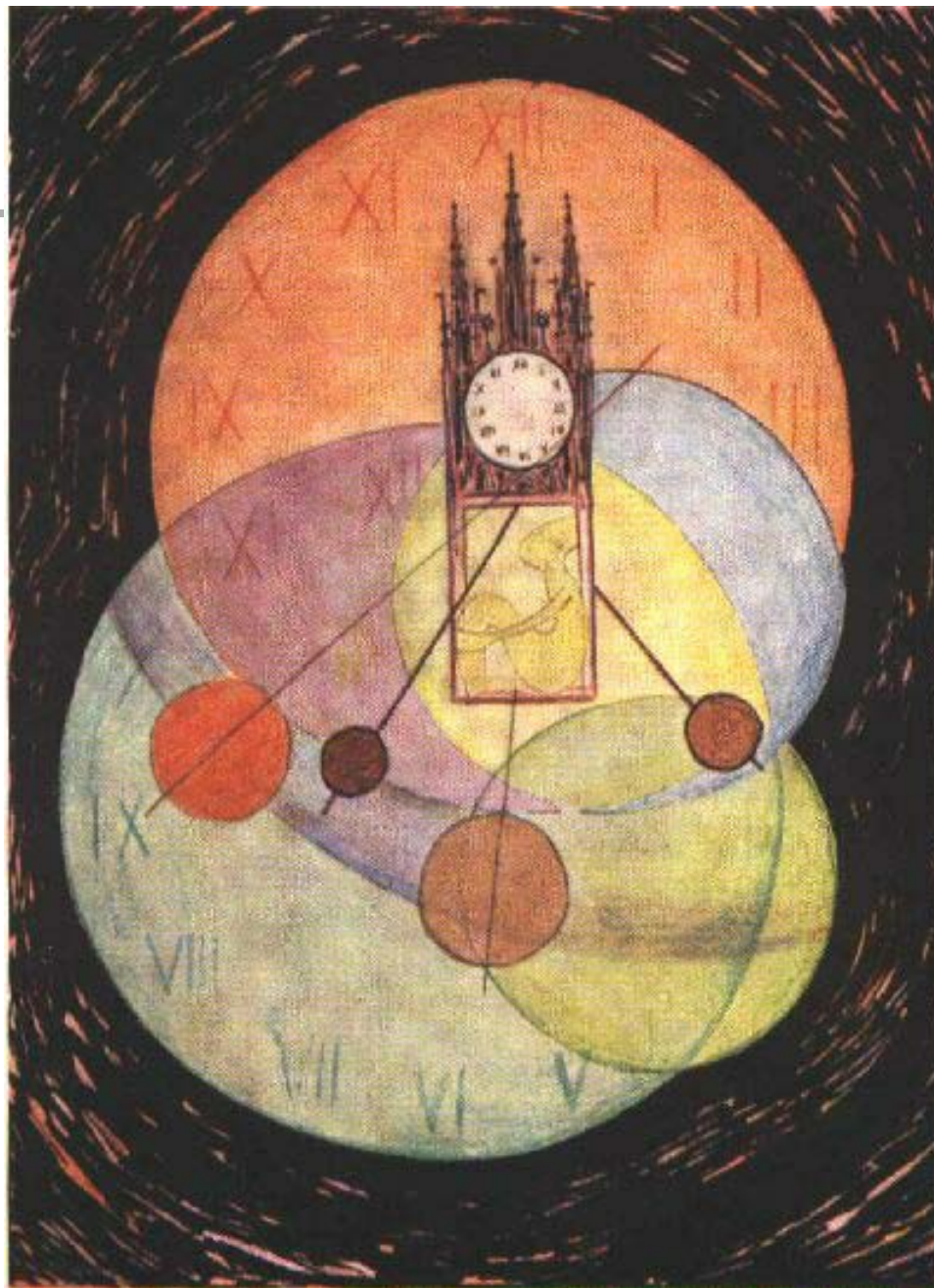
- 1) **kuulmishallutsinatsioonid** (*auditory h.*) - kuuldakse olematuid helisid, kõnet;
- 2) **nägemishallutsinatsioonid** (*visual h.*) - nähakse tegelikkuses olematuid objekte); teadvusehäirete korral nagu deliirium domineerivad nägemishallutsinatsioonid;
- 3) **haistmishallutsinatsioonid** (*olfactory h.*) - nt tuntakse "mürgilõhna"
- 4) **maitsehallutsinatsioon** (*gustatory h.*) - "toidul on mürgi maitse";
- 5) **puute- e. taktilised hallutsinatsioonid** (*tactile h.*) - nt. "ussid roomavad seljal" või tunne, nagu suu oleks karvu täis;
- 6) **vistseraalsed hallutsinatsioonid** - keha sisemusest pärinevad hallutsinatoorsed elamused.



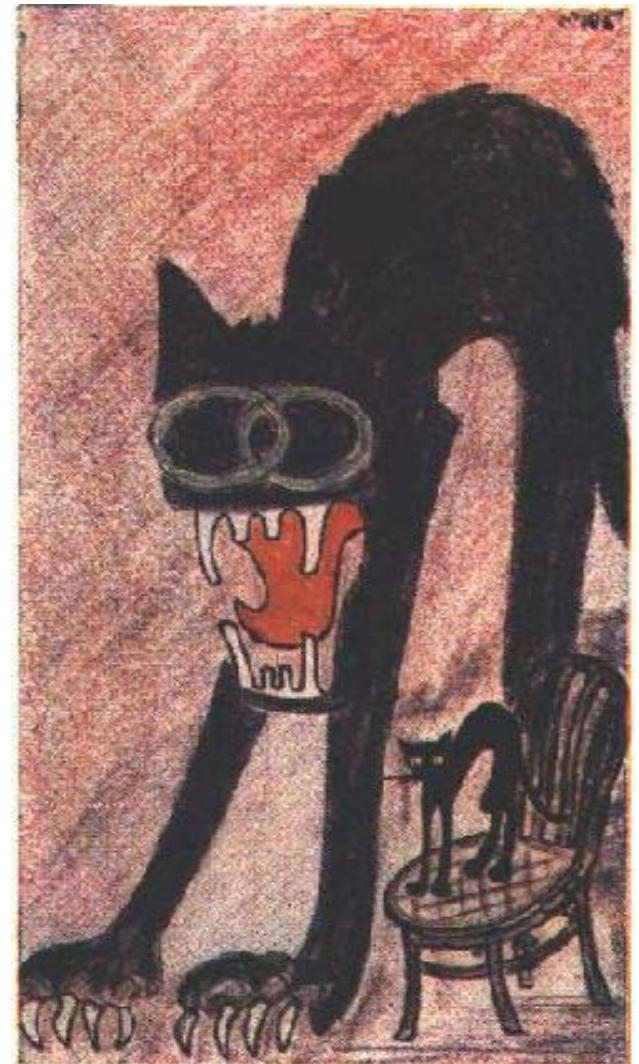
Hallutsinatsioonid

- 1) **hüpnagoogsed hallutsinatsioonid** (*hypnagogic h.*) - tekivad vahetult enne uinumist ja üldiselt ei ole haigusliku tähendusega, välja arvatud mõningad situatsioonid, nagu algav alkoholvõõrutusdeliirium;
 - 2) **hüpnopomiinsed hallutsinatsioonid** (*hypnopompic h.*) - tekivad vahetult pärast une lõppu ja üldiselt ei ole haigusliku tähendusega). Hüpnagoogsed ja hüpnopomiinsed h-d on tihedalt seotud REM-unega.
-
- 1) **tõelised hallutsinatsioonid** (meelepettelised elamused on sarnased tegelikkusega; nt kuuldakse inimesi kõnelevat ukse taga või nähakse tavalisi loomi),
 - 2) **pseudohallutsinatsioonid** (meelepettelised elamused, mis millegipoolest erinevad tegelikkusest).

Oneroidne seisund



Hallutsinatsioon





Psühhosensoorsed häired

Psühhosensoorsete häirete korral on häiritud kas üksikaistingute süntees terviklikuks tajuelamuseks või seostumine varasema kogemusega.

- 1. Agnoosia** (*agnosia*) - tajutavaid objekte ei tunta ära /agnoosia on enamasti seotud aju orgaanilise kahjustusega/;
- 2. Derealisatsioon:** (*derealization*) - häiritud on väliskeskkonnast pärit üksikaistingute süntees terviklikuks tajuelamuseks. Derealisatsioonielamus võib esineda joobes, aju orgaaniliste kahjustuste ja psüühikahäirete korral.
- 3. Depersonalisatsioon** (*depersonalization*): häiritud on sisekeskkonnast pärit üksikaistingute süntees terviklikuks tajuelamuseks (kehaskeemi häired, *senestopaatia*, "mina"-terviklikkuse tunnetuse häire). .

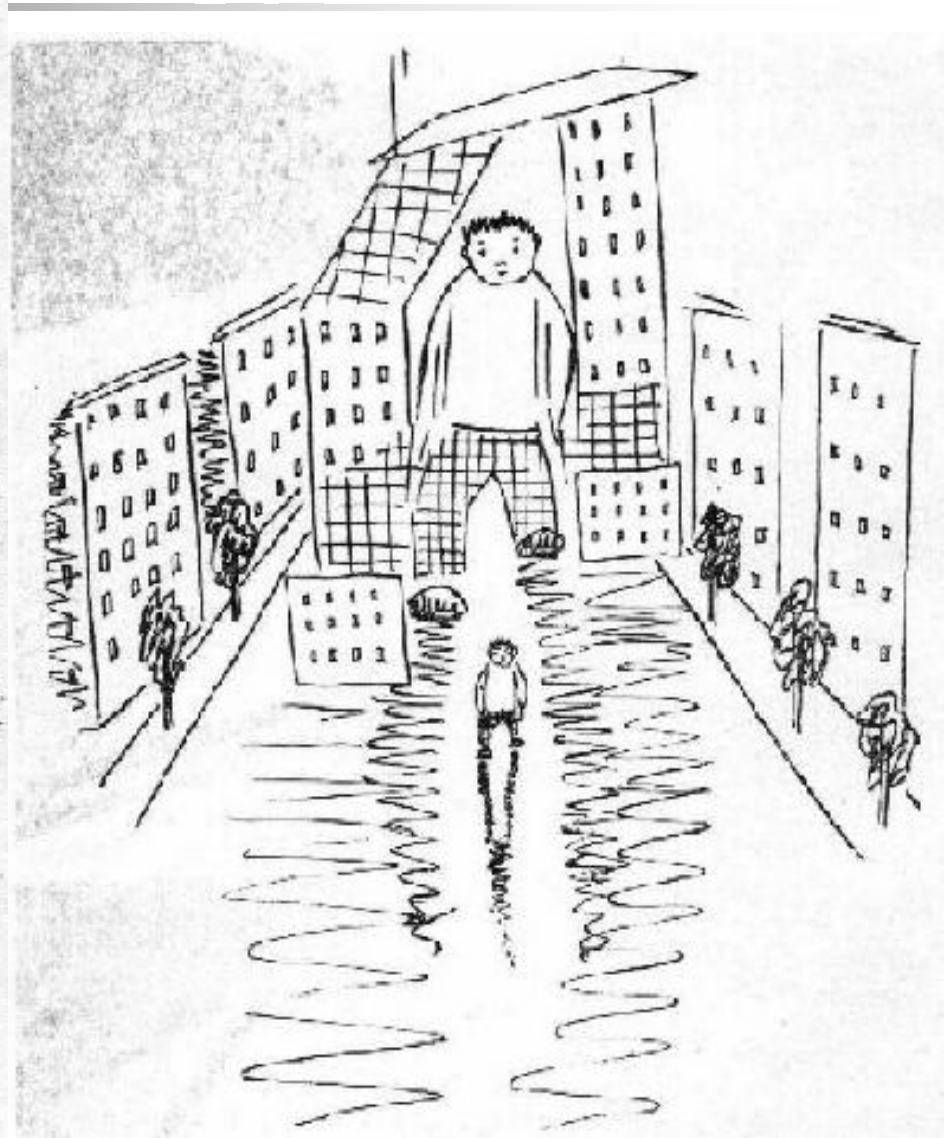
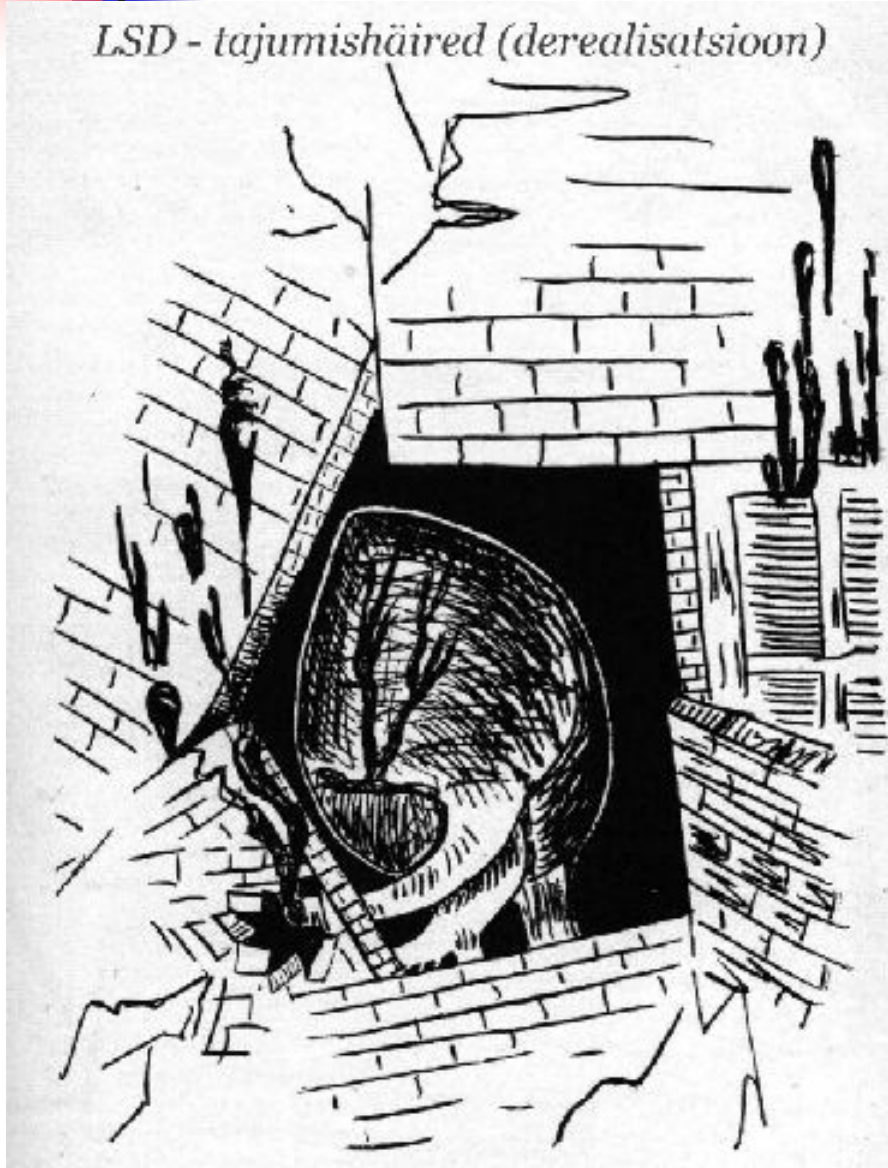


Derealisatsioon: (*derealization*)

- **luululine tajus**
(*delusional perception, delusional mood*) - ümbritsev maailm või teatud objektid omandavad erilise sära, salapära või tungivad muul viisil subjektiivses tajuelamuses esile.
- **ruumitaju häire**
 - **mikropsia** (*micropsia, lilliputian hallucination*) - objekte tajutakse tegelikkusest väiksemana
 - **makropsia** (*macropsia*) (objekte tajutakse tegelikkusest suuremana)
 - **värvitaju häirumine**
- **ajataju häired**
(sündmused kulgevad kiiremini või aeglasemana; nt kõik toimub nagu aegluubis)

Ruunitaju häired

LSD - tajumishäired (derealisatsioon)





Hallutsinoos e. hallutsinatoorne sündroom

- valdavalt kuulmishallutsinatsioonidega haigusseisund, millele sõltuvalt hallutsinatsioonide sisust lisandub ärevus, hirmutunne, psühhomotoorne rahutus ja muud erinevad sekundaarsed sümptomid.

[Deliiriumi korral (st teadvuse hägunemise) korral domineerivad nägemishallutsinatsioonid ja hallutsinoosi korral kuulmishallutsinatsioonid.]

- Hallutsinatoorne sündroom võib esineda
 - orgaanilise ajukahjustuse,
 - psühhoaktiivsete aine kasutamise (nt alkoholhallutsinoos)
 - skisofreenia.



Mõtlemise häired

(thought disorders, disorders of thinking)

Mõtlemine on eesmärgipärane ideede, sümbolite ja assotsiatsioonide vool, mis viib reaalsusele orienteeritud otsusteni

- **Mõtlemise vormilised häired**
(disturbances in form of thought)
- **Mõtlemise sisulised häired**
(disturbances in content of thought):



Mõtlemised vormilised häired

- **häired mõistete ja neid tähistavate sõnade kujunemises:**
 - mõistete väärastus e. sõna tähenduse moondumine -
 - neologism - uute sõnade moodustamine näiteks suvalistest silpidest
- **tempohäired:**
 - **tahhüpsühhism** - mõtlemisprotsessi kiirenemine (nt mania korral)
mõttemaru (*flight of ideas*)
 - **bradüpsühhism** - mõtlemisprotsessi aeglustumine (nt depressiooni korral)
 - **tõkestus** (*thought blocking*) - ootamatud mõtlemisprotsessi katkemised



Mõtlemised vormilised häired

Mõtlemise seoslikkuse häired:

- **ataktiline e. seosetu mõtlemine** (*loosening of associations*) - loogiliste seoste puudumine üldises mõttekäigus; esineb skisofreenia korral, äärmuslikul viisil väljendub nn "sõnasalatina"/(*word salad*)
- **katkendlik e. inkoherentne mõtlemine** (*incoherence*) - mõtlemine, mis ei ole teistele arusaadav; täielikult desorganiseeritud mõtlemine; sõnadel puudub igasugune loogiline seos
- **sümbolistlik mõtlemine**
- **resoneerne mõtlemine** - õõnes, tühi mõttetegevus
- **autistlik mõtlemine** (*autistic thinking*) - mõtlemine, mis on suunatud sisemaailma elamustele
- **dereistlik mõtlemine** (*dereism*) - loogikale ja reaalsusele mittevastav vaimne tegevus



Mõtlemised vormilised häired

Mõtlemise sihipärasuse häired:

- **patoloogiline üksikasjalikkus** (*circumstantiality*) - mõtlemine on muutunud tarbetult detailseks
- **laialivalgusus** - mõttekäik kaldub pidevalt sujuvalt kõrvale ebaoluliste teemade juurde
- **stereotüüpsus**: ühetaoliste sõnade ja fraaside tarbetu kordumine mõtlemises; mõtlemise stereotüüpsus võib avalduda ka korduvate ja mõttetute sümbolitena kirjades, joonistustes ja mujal
 - **verbigeratsioon** (*verbigeration*) - teatud sõnade, fraaside mõttetu kordamine;
 - **perseveratsioon** (*perseveration*) - üldiselt edasiliikuvasse mõttekäiku lükkuvad korduvalt ühetaolised fraasid, mis enamasti on seotud esmase stiimuliga (küsimusega, vestlusteemaga)



Mõtlemise sisulised häired (*disturbances in content of thought*):

- **sund- e. obsessiivne mõte** (*obsession*)
- **foobia (*phobia*)** - teatud väliste situatsioonide või objektide ülemäärane kartmine (e. ülemäärane ärevus, mis tekib teatud situatsioonide või objektide toimetel, mis tegelikult ei ole ohtlikud):
 - agorafoobia (*agoraphobia*);
 - sotsiaalfoobia (*social phobia*);
 - liht- e. spetsiifiline foobia (*specific phobia*)
- **ülekaalukas mõte/idee** (*overvalued idea*) - ekslik veendumus, mis on vähem püsivam kui luulumõte.
- **luulumõte** (*delusion*) - tegelikkusega olulisel määral vastuoluline ekslik veendumus, mis üldjuhul ei allu korrektsioonile



Luulumõtted

luulumõte (*delusion*) - tegelikkusega olulisel määral vastuoluline ekslik veendumus, mis üldjuhul ei allu korrektsioonile

- **depressiivne luul** -
alaväärsusluul, väiksusluul, vaesusluul, hüpohondriline luul, füüsilise puude luul, eitus- e. nihilistlik luul, huku- e. katastroofiluul, enesesüdistusluul, patuluul)
- **suurusluul** (*delusion of grandeur, grandiose*) -
võimekusluul, võimuluul, rikkusluul, missiooniluul, reformaatorlusluul, leidurlusluul, kõrge päritolu luul, seksuaalse külgetõmbe luul)
- **paranoiline luul** (*paranoid, persecutory*) -
tähendusluul, suhtumislul, avatusluul, jälitusluul, süüdistusluul, hüljatusluul, tagakiusamislul, kahjustusluul, mürgistusluul, mõjustusluul, instseneeringuluul, intermetamorfoosiluul, teisikuluul, kiivusluul, erootiline luul



Luulu ulatus ja süstematiseeritus

- **Luulu ulatus:**

- 1) olmeluul
- 2) laiahaardeline luul
- 3) kosmiline luul

- **Luulu süstematiseeritus:**

- 1) isoleeritud luulumõte
- 2) fragmentaarne luul
- 3) süstematiseeritud luul



Kõnehäired (*disturbances of speech*)

- düsartria (*dysarthria*)
- kogelemine (*stuttering*)
- düsprosoodia (*dysprosody*) - kõnele normaalselt omase meloodia kadumine;

- motoorne afaasia (*motor aphasia*) - säilib sõnadest arusaamisvõime, kuid kõne on sügavalt häiritud (Broca afaasia, ekspressiivne afaasia)
- sensoorne afaasia (*sensory aphasia*) - aju orgaanilisest kahjustusest tingitud sõnadest arusaamise võime kadumine
- amnestiline afaasia (*anomia; amnestic aphasia; nominal aphasia*) - raskused objekti tähistava õige sõna leidmisel.



Emotsioonid e. tunded

Emotsioon - afekti ja meeleoluga seotud kompleksne subjektiivne elamus koos psüühiliste, somaatiliste ja käitumuslike komponentidega.

- Emotsioonid on indiviidi kaasasündinud omadused. e. võime tunda rõõmu, viha, hirmu, kurbust, häbi, süütunnet jne ei ole omandatud
- Tulenevalt situatsiooni tähendusest tekkivad **positiivsed** (rõõmu-, rahulduse-, heaolutunne) või **negatiivsed tunded** (ärevus, hirm, kurbus, süütunne, viha, häbi).
- Hinnang stiimulile sõltub omandatud reeglitest, veendumustest ja uskumustest (**omandatud kognitiivsed skeemid**) ning sõltuvalt hinnangust võib väljenduda samaaegselt mitme tundena (kurbus-, süü-, viha- ja hirmutunnetena)



Tundeeluhäired

Muutused emotsionaalses reaktiivsuses

Hüpopaatia (*blunted affect - restricted affect*) - tuimenenud emotsionaalsus. Emotsionaalse reaktiivsuse alanemine.
[residuaalne skisofreenia]

Apaatia (*flat affect, apathy*) - ** erapooletu, ükskõikne ja osavõtmatu emotsionaalne toon.
Emotsionaalsete reaktsioonide puudumine.
[residuaalne skisofreenia]

Afektlabiilsus (*labile affect*) - väliste stiimulitega nõrgalt või mitte seotud, ootamatud ja kiired muutused emotsionaalses toonis; emotsionaalse reaktiivsuse kõrgenemine.
Nt kõrgenenud ärrituvus ja vihapursked tühistel põhjustel
[nt. orgaaniline isiksushäire]

Emotsionaalne inadekvaatsus (*inappropriate affect*) - emotsioonide mittevastavus ideede, mõtete või kõnega.
[skisofreenia]

Ambivalents (*ambivalence*) - kahe vastandliku emotsiooni koosinemine mingi kindla nähtuse suhtes kindlal ajamomendil.
[skisofreenia]



Meeleolu (*mood*)

- püsiv emotsioon, mida isikud subjektiivselt kogevad ning avaldavad ja mis on täheldatav ka teiste poolt; näiteks kurvameelsus või viha.

Eutüümne meeleolu (*euthymic mood*) - normaalne meeleolu, s.t ülemääraselt kõrgenenud (maniakaalse) või alanenud meeleolu(depressiivse) puudumist.

Aleksitüümia - võimetus või raskused emotsioonide kirjeldamisel või teadvustamisel.



Meeleolu muutused. Alanenud meeleolu

Lein või mure (*mourning or grief*) - reaalsele kaotusele kohane kurvameelsus (sadness)

Depressioon (*depression*) - e. haiguslik kurvameelsus.
- psüühikahäire, mis ei piirdu ainult meeleolu alanemisega
(vt. ****depressiooni sündroom**)

Düsfooria (*dysphoric mood*) - pahur, rahulolematu meeleolu

Ärrituv meeleolu (*irritable mood*) - kergesti ärrituv ja vihastuv.
Viha vallandumislävi on alanenud.

Labiilne meeleolu (*mood swings, labile mood*) - meeleolu kõikumine eufooria ja depressiooni või ärevuse vahel.

Anhedoonia - huvide ja rõõmutunde kadumine ning eemaldumine kõikidest regulaarsetest meeldivatest tegevustest.

Üks sagedasemaid depressiooni tunnuseid on

huvide ja rõõmutunde kadumine (st nõrgenenud võime kogeda positiivseid emotsioone).



Depressiooni sümptomid (RHK-10)

Põhisümptomid:

- alanenud meeleolu
- huvide ja elurõõmu kadumine
- energia vähenemine

Lisasümptomid:

- tähelepanu ja kontsentratsioonivõime alanemine
- alanenud enesehinnang ja eneseusaldus
- süü- ja väärtusetustunne
- trööstitu ja pessimistlik suhtumine tulevikku
- enesekahjustuse või suitsiidimõtted või -teod
- häiritud uni
- isu alanemine



Kehalised vaevused depressiooni korral:

- anoreksia - isutus;
- hüperfaagia - söögiisu suurenemine;
- insomnia - uinumisraskused, katkendlik pindmine öine uni ja/või liigvarajane ärkamine hommikul;
- hüpersomnia - liigunisus; une kestuse ja virgumisperioodi pikenemine;
- meeleolu ööpäevased muutused - enesetunne on regulaarselt halvem hommikul, vahetult pärast ärkamist ja paraneb päeva jooksul;
- alanenud libiido;
- kõhukinnisus;

Vt RHK-10 depressiooni "somaatilised sümptomid"



Kõrgenenud meeleolu (*elevated mood*)

Hüpertüümia (mittehaiguslikult kõrgenenud meeleolu)

Mania - sündroom, mis ei piirdu üksnes meeleolu ülemäärase kõrgenemisega.

- hüpomania, mania, psühhootiline mania

Euforia - intensiivne ülev meeleolu koos kõrgenenud enesehinnanguga (nt. alkoholjoove)

Ekstaas - kõrgenenud meeleolu, mis võib esineda dissotsiatiivsete häirete või religioossete talituste ajal.



Ärevus

Ärevus (*anxiety*) - kartusetunne, mis on põhjustatud välise või sisemise ohu ootusest, s.t reaalne ja teadvustatud ohustiimul aktuaalselt puudub.

Hirm (*fear*) - ärevus, mis on põhjustatud identifitseeritud ja reaalse ohustiimuli poolt.

** Ärevussündroom /Ärevushäired/Ärevuse sümptomid

Vabalt lainetav ärevus (*free-floating anxiety*) - püsiv, fokuseerimata hirm, mida ei saa seostada ühe kindla idee, objekti või situatsiooniga.

Paanika (*panic*): äge, episoodiline, intensiivne ärevushoog koos väga tugeva kartuse ja vegetatiivsete sümptomitega (tugev ärevushoog).



Ärevuse sümptomid

Psüühilised:

- Pingetunne, rahutus, võimetus lõõgastuda
- kergesti ehmumine tühistel põhjustel
- ülemäärane muretsemine
- keskendumisraskused
- kõrgeenenud erutuvus ja ärrituvus
- hirm kaotada kontroll enese üle
- *derealisatsioon-
depersonalisatsioon*

Somaatilised:

- südame kloppimine
- higistamine
- värisemine, vappumine
- suukuivus
- hingamisraskused (lämbumistunne, õhupuudustunne)
- valud või düskomfortitunne rindkeres
- iiveldustunne või ebameeldiv tunne kõhus (abdominaalne distress)
- lihaspinge ja lihaspingega seotud valud
- kuumad ja külmad hood
- tuimusetunne või surinad
- pearingluse-, ebakindlustunne
- tükitunne kurgus, neelamisraskused



Muud emotsioonid

- **Häbitunne**
- **Süütunne**
- **Viha**
- **Kadedus**



Motoorne käitumine (*motor behaviour; conation*)

Inimese psüühilise tegevuse osa, mis hõlmab impulsse, motivatsioone, tunde, instinkte, ihasid jne., mis väljenduvad käitumise ja mootorika vahendusel.

Kajanähud - motiveerimatu liigutuste, kõne, miimika jne jäljendamine.


Katatoonia (*catatonia*) - motoorne anomaalia, mida võib kohata nn mitteorgaaniliste psüühikahäirete korral (vastandina teadvusehäiretele ja mootorika muutustele, mis on sekundaarsed orgaanilisele patoloogiale).

- **katalepsia** (*catalepsy*) - üldine termin liikumatu poosi kohta, mida kehvast säilitatakse.
- **katatoonne rahutus** (*catatonic excitement*) - kõrgeenenud sihitu motoorne aktiivsus, mis ei ole mõjustatav väliste ärritajate poolt; võib avalduda väga varieeruva intensiivsusega üksikutest impulsiivsetest liigutustest juhitud agressiivse käitumiseni.
- **katatoonne stuupor** (*catatonic stupor*) - märkimisväärselt aeglustunud motoorne aktiivsus kuni täieliku liikumatuseni, mis jätab mulje, nagu ei oldaks teadlikud ümbritsevast.
- **Katatoonne rigiidsus** (*catatonic rigidity*) - 'vabatahtlik' rigiidne poos, mida säilitatakse, vaatamata teiste püüetele seda muuta.
- **Katatoonne poos** (*catatonic posturing*) - 'vabatahtlik' ebakohane või veider kehaasend, mida säilitatakse pikema aja vältel.
- **Vahajas paindlikkus** (*waxy flexibility; cerea flexibilitas*) - isikut võib panna asendisse, mida säilitatakse pikema aja vältel; uuritava jäseme liigutamisel jääb mulje, nagu see oleks valmistatud vahast.



Motoorne käitumine

- **Negativism** (*negativism*) - motiveerimatu vastuseis liigutamise või korralduste täitmise suhtes (aktiivne, passiivne)
- **Katapleksia** (*cataplexy*) - ajutine lihastoonuse kadu või nõrkustunne, mida vallandavad väga erinevad emotsionaalsed seisundid (enamasti esineb koos narkolepsiaga)
- **Stereotüüpia** (*stereotypy*) - teatud tegevuste või ütluste pidev kordamine
- **Maneersus** (*mannerism*) - eesmärgipäratud, harjumuslikud ja tahtmatud liigutused
- **Mutism** (*mutism*) - kõnetus ilma struktuursete (orgaaniliste) muutusteta ajus
- **Ambitendents** - vastandlikud impulsid käitumises



Ülemäärane aktiivsus (*overactivity*) - (= hüperbuulia)

Psühhomotoorne rahutus (*psychomotor agitation*) -
ülemäärane motoorne (ja kognitiivne) aktiivsus, tavaliselt
mitte produktiivne ja väljendab tugevat sisemist pinget
(ärevust).

- maniakaalne
- katatoonne
- hebefreenne
- hallutsinatoorne
- luululine

Tikk (*tic*) - tahtmatu spastiline motoorne aktiivsus

Grimasseerimine

Treemor, atetoos, tahhükineesia



EPS-häired

**** Akatiisia** (*akathisia*) - väljendub subjektiivsetes vaevustes nagu

- seesmine rahutus, ärevuse- ja pingetunne,
- võimetus relakseeruda,
- sund pidevalt liikuda,
- kärsitus ja motoorne püsिमatus (tammumine, võimetus rahulikult istuda, keha liigutamine ette-taha, korduvad liigutused kätes ja jalgades).

**** Düstoonia - seisund, mille korral võivad esineda:**

- lihasgruppide vastutahtelised kontraktsioonid;
- ebatavalised poosid;
- ebanormaalne kaela ja/või jäsemete asend;
- keele protrusioon, tortikollis, trism;
- larüngeaalne ja farüngeaalne konstriksioon;

**** Parkinsonisündroom**

- bradükineesia, treemor, lihasrigiidsus



Hüpoaktiivsus

(*hypoactivity; hypokinesis*) - hüpobuulia

Psühhomotoorne pidurdus (*psychomotor retardation*) - alanenud motoorne ja kognitiivne aktiivsus. **Mõtlemise (assotsiatiivse tegevuse), kõne ja liigutuste nähtav aeglustumine** ning vähesus.

Hüpomiimia, amiimia

Hüpokineesia, bradükineesia, akineesia

Abuulia (*abulia*) - nõrgenenud või peaaegu kadunud siseaie (*impulse*) tegutsemiseks ja mõtlemiseks.



Mälu (*memory*)

Mälu on aju võime informatsiooni vastu võtta, säilitada ja reprodutseerida.

- **amneesia** e. mälulünk (*amnesia*)
 - osaline (*partial*)
 - täielik (*total*)
 - anterograadne e. edasihaarav mälulünk (*anterograde*)
 - retrograadne e. tagasihaarav mälulünk (*retrograde*)

Paramneesia (*paramnesia*) -

- **pseudoreminestsents** - sündmustiku reprodutseerimisel täiendatakse seda detailidega, mis tegelikult on seotud mingite teiste sündmustega
- **krüptomneesia**
 - võõrandav k. - oma isiklik kogemus muutub reprodutseerimisel võõraks (loetuks või teiste poolt öelduks);
 - assotsieeruv k.- võõras kogemus muutub inimese arvates tema enese kogemuseks või loomingu tulemuseks.
- **konfabulatsioon** (asendav ja fantastiline) - terve sündmustiku reprodutseerimine ekslikes ajalistes ja ruumilistes seostes.



Intellekt (*intelligence*)

Intellekt on võime aru saada, mäletada, mobiliseerida ja konstruktiivselt integreerida varem õpitut uutes situatsioonides

Intellektihäired

vaimne alaareng viitab sünnipäraselt madalale intellektuaalsele võimekusele

dementsus e. intellekti tagasilangus

