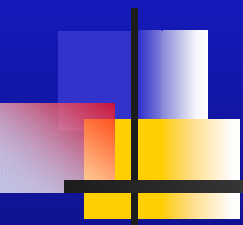


# Psühhoaktiivsetest ainetest põhjustatud psüühikahäited



2003

# Sõltuvushäirete süstemaatika (RHK-10)

**Psühhoaktiivsed ained = uimastid = sõltuvust põhjustavad ained**

## **Psühhoaktiivsed ained:**

- **F10.- Alkohol**
- **F11.- *Opiaadid***
- **F12.- *Kannabinoiidid***
- **F13.- Rahustid või uinutid**
- **F14.- *Kokaiin***
- **F15.- Muud *stimulaatorid* (k.a. kofeiin)**
- **F16.- *Hallutsinogeenid***
- **F17.- Tubakas (nikotiin)**
- **F18.- Lenduvad lahustid**
- **F19.- Mitu või muud ained**

## **Sündroomid**

- **F1x.0 Äge intoksikatsioon**
- **F1x.1 Kuritarvitamine**
- **F1x.2 Sõltuvus**
- **F1x.3 Võõrutussündroom**
- **F1x.4 Võõrutusseisund deliiriumiga**
- **F1x.5 Psühhootiline häire**
- **F1x.6 Amnestiline sündroom**
- **F1x.7 Residuaalne või hilise tekkega psüühikahäire**



# Diagnostika

---

## **1. Tarvitatava aine kindlaksmääramine**

**1) anamnees; 2) aine määramine; 3) muu info**

## **2. Psüühikahäirete kindlaks tegemine**

**ainest tingitud, kaasuvad**

## **3. Somaatiliste haiguste ja häirete diagnoosimine**

# Intoksikatsioon (F1x.0-) e. joove

## **F1x.00** tüsistusteta

**F1x.01** trauma või muu kehavigastusega

**F1x.02** muu somaatilise tüsistusega

**F1x.03** deliiriumiga

**F1x.04** tajumishäiretega (nt. hallutsinatsioonid)

**F1x.05** koomaga

**F1x.06** krampidega

**F1x.07** patoloogiline intoksikatsioon

- 1) Psüühika- ja somaatilised häired on vastavuses annusega
- 2) Esinevad ainele iseloomulikud intoksikatsiooni tunnused
- 3) Sümptomid ei ole seotud muu kehalise haiguse või psüühikahäirega (nt. mania)

- võivad kaasuda kuritarvitamine (F1x.1) või sõltuvus (F1x.2), residuaalsed häired
- samaaegselt ei saa diagnoosida
  - psühhootiline häire (F1x.5)
  - võõrutusseisund (F1x.3/4) \*

**Joobeseisundi tuvastamine**

# Kuritarvitamine (F1x.1)

(tervist kahjustav tarbimine)

RHK-10

*(Harmful use)*

- 1) Aine kasutamine on põhjustanud psüühika- või somaatilisi häireid, mis võib viia toimetulekuraskustele või probleemidele suhetes teistega
- 2) Kahjustuse olemus on selgelt määratav
- 3) Aine kahjulik tarbimine vähemalt 1 kuu vältel või korduvalt 12 kuu vältel
- 4) Häire ei vasta mõne muu psüühikahäire tunnustele, väljaarvatud intoksikatsioon

- karskus
- uimasti kasutamine
- kuritarvitamine
- sõltuvus
- abstinents



## Sõltuvussündroom (F1x.2-)

- .20 käesolevalt abstinentsis**
- .21 käesolevalt abstinentsis, kontrollitud keskkonnas**
- .22 käesolevalt meditsiinilisel järelvalvel või asendusravil**
- .23 käesolevalt kaine, ravi aversiivse või blokeeriva vahendiga**
- .24 käesolevalt tarvitab ainet**
- .25 aine pidev tarvitamine**
- .26 aine episoodiline tarvitamine**

**Eelneva aasta jooksul on esinenud kolm või enam haigustunnust:**

- (a) tugev tung tarvitada ainet;**
- (b) võimetus kontrollida aine tarvitamist**
- (c) võõrutusseisund või aine tarvitamine selle leevendamiseks**
- (d) tolerantsus**
- (e) tegevuste ja huvide progresseeruv taandumine aine tarvitamise ees**
- (f) aine tarvitamise jätkamine vaatamata ilmsetele kahjustavatele tagajärgedele**



# Võõrutusseisund (F1x.3-), deliiriumiga (F1x.4-)

Võõrutusseisund on mitmesuguse raskusastmega sümptomite kogum, mis tekib aine absoluutsel või suhtelisel ärajätmisel juhul, kui ainet on tarvitatud regulaarselt ja tavaliselt kaua ja/või suurtes annustes.

- **Psüühika- ja somaatilised häired sõltuvad aimest**
  - alkohol
  - opiaadid
  - stimulaatorid
  - rahustid
  - nikotiin
- **Tavalisemad psüühikahäired:**
  - ärevus;
  - unetus;
  - depressioonisümptomid;
- **Krampidega (F1x.31)**
- **Deliiriumiga (F1x.4-)**
  - alkohol
  - rahustid
- **Puudub täpne kirjeldus**
  - hallutsinogeenid
  - lenduvad lahustid\*



# Psühhootiline häire

## Psühhootilised sümptomid

- hallutsinatsioonid
- luulumõtted (sageli paranoilised)
- psühhomotoorsed häired (rahusus või stuupor),
- patoloogiline afekt

**Häire algab intoksikatsiooni foonil või vahetult pärast seda ja püsib pärast aine kadumist organismist**

**F1x.50** Skisofreeniataoline

**F1x.51** Valdavalt luulumõtetega

**F1x.52** Valdavalt hallutsinatsioonidega

**F1x.53** Polümorfne

**F1x.54** Valdavalt depressiivne

**F1x.55** Valdavalt maniakaalne

**F1x.56** Segatüüpi

## Tuleb eristada:

- intoksikatsioonist (nt. intoksikatsioon meelepetetega; intoksikatsioonideliirium)
- võõrutusdeliiriumist
- orgaanilisest psühhootilisest häirest
- skisofreeniast ja muudest luululistest häiretest
- mälupetetest (*flashbacks*) (*hallutsinogeenid*)





## Residuaalsed e. hilise tekkega psüühikahäired F1x.7

Häired, mille korral psühhoaktiivsetest ainetest tingitud kognitiivsed, afektiivsed, isiksuse või käitumise muutused esinevad pärast perioodi, mille vältel saaks eeldada otsest psühhoaktiivse aine toimet;

- väljendavad püsivama iseloomuga ajukahjustust;
- häired püsiva iseloomuga ja ravile raskesti alluvad

**F1x.70 Mälupetted (*Flashbacks*)**

**F1x.71 Isiksus- või käitumishäire**

**F1x.72 Residuaalne afektiivne häire  
(nt. depressioon)**

**F1x.73 Dementsus**

**F1x.74 Muu püsiv kognitiivsete  
funktsioonide kahjustus**

**F1x.75 Hilise tekkega psühhoos**

# Psühhoaktiivne aine - sündroom

Sündroom	.	F10	F11	F12	F13	F14/15	F16	F17	F18
		Alkoh.	Opiaat	Kannab.	Rahusti	Stimul.	Halluts.	Nikot.	Lah.-d
<b>Intoksikatsioon</b>	<b>.0</b>	+	+	+	+	+	+	+	+
<b>Intoks.-deliirium</b>	<b>.03</b>	+	+	+	+	+	+	0	+
<b>Kuritarvitamine</b>	<b>.1</b>	+	+	+	+	+	+	+	+
<b>Sõltuvus</b>	<b>.2</b>	+	+	+	+	+	+	+	+
<b>Võõrutusseisund</b>	<b>.3</b>	+	+	+	+	+	?	+	+
<b>Võõrutus-deliirium</b>	<b>.4</b>	+	.	.	+	.	.	.	.
<b>Psühhootiline häire</b>	<b>.5</b>	<b>IV</b>	<b>I</b>	<b>I</b>	<b>I</b>	<b>I</b>	<b>I</b>	.	<b>I</b>
<b>Amnestiline sündroom</b>	<b>.6</b>	+	.	.	+	.	.	.	+
<b>Isiksuse muutus</b>	<b>.71</b>	+	+	+	+	+	+	.	+
<b>Dementsus</b>	<b>.73</b>	+	(+)	.	+	.	.	.	+
<b>Meeleoluhäire</b>	<b>.72</b>	<b>IV</b>	<b>I</b>		<b>IV</b>	<b>IV</b>	<b>I</b>	.	<b>I</b>
<b>Ärevushäire</b>	DSM	<b>IV</b>	.	<b>I</b>	<b>V</b>	<b>IV</b>	<b>I</b>	.	<b>I</b>
<b>Seksuaal-düfunktsioon</b>	.DSM	<b>I</b>	<b>I</b>	.	<b>I</b>	<b>I</b>	.	.	.



# Psühhoaktiivsed ained

## Psühhoaktiivsed ained:

- ***Alkohol***
- ***Opiaadid***  
- heroiin, morfiin, metadoon, ...
- ***Kannabinoidid***
- ***Rahustid või uinutid***  
- bensodiasepiinid, barbituraadid
- ***Stimulaatorid***  
- kokaiin, amfetamiin, kofeiin, jne
- ***Hallutsinogeenid***
- ***Nikotiin***
- ***Lenduvad lahustid***  
- bensiin, atsetoon, nitrolahusti, jne

**Toimemehhanism**  
**Intoksikatsioon**  
**Võõrutussündroom**

# Narkootiliste ja psühhotropsete ainete seadus

## mõisted:

- **narkootilised ja psühhotropsed ained** – käesoleva seaduse § 8 lõigetes 1 ja 2 sätestatud korras koostatud nimekirjades loetletud ained, samuti nende ainete stereoisomeerid, estrid, eetrid või soolad;
- **narkomaania** - psüühiline või füüsiline sõltuvus, mis on tekkinud narkootiliste või psühhotropsete ainete tarvitamise tagajärjel;
- **narkomaan** - isik, kellel narkootiliste või psühhotropsete ainete tarvitamise tagajärjel esineb psüühiline või füüsiline sõltuvus nendest ainetest;

# Narkootiliste ja psühhotropsete ainete seadus

## § 8. Narkootiliste, psühhotropsete ja lähteainete nimekirjad

(1) Narkootiliste, psühhotropsete ja lähteainete nimekirjad ning neisse Ravimiameti ettepanekul tehtavad muudatused ja täiendused kinnitab sotsiaalminister.

(2) Narkootilised ja psühhotropsed ained jaotatakse nimekirjadesse järgmiselt:

- 1) **I nimekirja** kuuluvad narkootilised ja psühhotropsed ained, mille käitlemine Eestis on keelatud, välja arvatud seaduses ettenähtud juhtudel;
- 2) **II nimekirja** kuuluvad narkootilised ravimid ja ained, mida väljastatakse ainult narkootilise ravimi retsepti alusel;
- 3) **III nimekirja** kuuluvad narkootilised ja psühhotropsed ravimid ning ained, mida väljastatakse arstiretsepti alusel;

# Stimulaatorid

- Kokaiin
- Amfetamiin
- metamfetamiin (*ice, crystal*)
- *ecstasy* e. metüleendioksüamfetamiin e. MDMA (omab ka hallutsinogeenset toimet)

Stimulaatorid võimendavad ajus monoamiinide (**serotoniin**, **noradrenaliin**, **dopamiin**) poolt vahendatud närviimpulsi ülekannet, eriti sünapsites, kus mediaatoriks on dopamiin.

- skisofreeniale sarnase psühhootilise häire tekke.





# Stimulaatorid intoksikatsioon I

- **eufooria ja tunne energia lisandumisest**
- **hüpervigiilsus**
- **suurusmõtted ja vastavad teod**
- **agressiivsus ja jõhker käitumine**
- **kalduvus laskuda vaidlustesse**
- **meeleolu labiilsus**
- **korduv stereotüüpne käitumine**
- **auditoorsed, visuaalsed või taktilised illusioonid**
- **hallutsinatsioonid, orientatsioon tavaliselt intaktne**
- **paranoidsed mõtted**
- **kriitikavõime alanemine**



## Stimulaatorid intoksikatsioon II

---

- **tahhükardia**
- **südamearütmia**
- **hüpertensioon**
- **higistamine ja külmavärinad**
- **iiveldus või oksendamine**
- **kehakaalu langus**
- **pupilli laienemine**
- **psühhomotoorne rahutus (vahel pidurdus)**
- **lihasnõrkus**
- **valud rindkeres**
- **krambid**





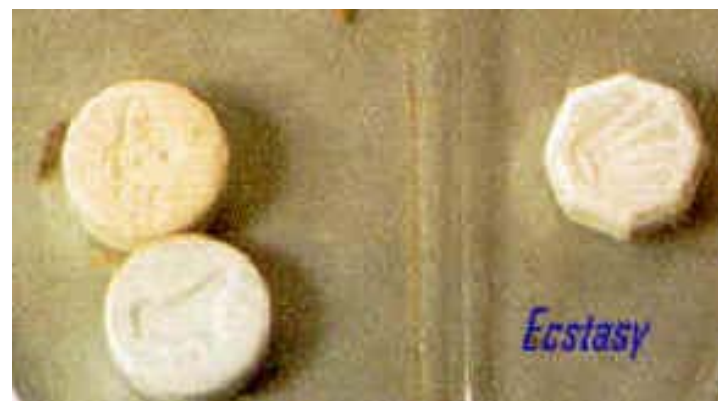
# Võõrutussündroom stimulaatoritest

---

- **Düsfooria (kurvameelsus või anhedoonia)/depressioon**
- **väsimus**
- **psühhomotoorne pidurdus või rahutus**
- **iha stimuleeriva aine järele**
- **söögiisu tõus**
- **insomnia või hüpersomnia**
- **veidrad või ebameeldivad unenäod**

# Hallutsinogeenid

- LSD - lüsergiinhappedietüülamiid - toime ebaselge (5HT-süsteemi aktivatsioon)
- Fentsükliidiin - NMDA-retseptorite antagonist
- MDMA (Ecstasy) - stimuleeriv ja nõrk hallutsinogeenne toime
- Ecstasy suurendab DA ja 5HT vabanemist





# Äge intoksikatsioon hallutsinogeenidest

- ärevuse- ja hirmutunne
- auditoorsed, visuaalsed ja taktilised illusioonid või hallutsinatsioonid, mis ilmnevad täieliku ärkveloleku seisundis
- depersonalisatsioon, derealisatsioon
- paranoidsed mõtted
- jälitusmõtted
- meeleolu labiilsus
- hüperaktiivsus
- impulsiivsed teod
- tähelepanuhäired
  
- tahhükardia
- südamekloppimine
- higistamine ja külmavärinad
- treemor
- nägemise ähmasus
- pupilli laienemine
- koordinatsioonihäired

# Opiaadid

- **opiaat-retseptorid;**
- **morfiin, heroiin, metadoon;**

## Intoksikatsioon

- **apaatia, uimasus**
- **pidurdamatus**
- **tähelepanuhäired**
- **otsustusvõime halvenemine**
- **uimasus**
- **düsartriline kõne**
- **pupilli ahenemine**  
(v.a. raske intoksikatsioon üledoseerimisest  
- pupillid laienenud)
- **teadvuse hägunemine (soopor, kooma)**

## **Võib kaasuda**

- **respiratoorse funktsiooni pärssumine (hüpoksia),**
- **hüpotensioon**
- **hüpotermia.**





# Võõrutus opiaatidest

---

- **tugev iha tarbida opiaati**
- **veritsus ninast või aevastamine**
- **pisaravoolus**
- **lihasvalud või krambid**
- **kõhukrambid**
- **iiveldus või oksendamine**
- **kõhulahtisus**
- **pupillide dilatatsioon**
- **piloereksioon, külmavärinad**
- **tahhükardia või hüpertensioon**
- **haigutamine**
- **rahutu uni**

# Kannabinoidid

- Saadakse *Cannabis sativa* nimelisest taimest:
  - marihuaana on kanepi kuivatatud lehed ja ladvaosa;
  - has'is' e. kanepiõli on kuivatatud vaigutaoline aine.
- Peamine toimeaine: delta-1-tetrahüdrokannabinool
- Toimepunkt: kannabinoididele spetsiifilised retseptorid ajus





# Intoksikatsioon kannabinoididest

---

- **euforia ja pidurdamatus**
- **ärevus ja rahutus**
- **kahtlustamine või paranoidsed ideed**
- **tunne, et aeg kulgeb väga aeglaselt ja/või isik kogeb mõtete kulu järsku kiirenemist**
- **otsustus- ja tähelepanuvõime alanemine**
- **reaktsiooniaja pikenemine**
- **kuulmis-, visuaalsed või taktilised illusioonid**
- **hallutsinatsioonid**
- **Depersonalisatsioon, derealisatsioon**
- **kriitikavõime alanemine**
- **söögiisu suurenemine**
- **suukuivus**
- **skleerade hüperemia**
- **tahhükardia**



# Võõrutus kannabinoididest

---

- **Tekib pärast kannabinoidide kestvat suurtes annustes kasutamist.**
- **Kestus mõnest tunnist 7 päevani.**
- **Sümptomid: ärevus, ärrituvus, treemor, higistamine ja lihasvalud.**





# Alkohol

---

- otsene toksiline toime, eriti maksa ja ajukahjustus
- halb toitumine - valgu ja B-vitamiinide puudulikkus

## **Tervisehäired**

### **- võõrutussündroom :**

umbes 5 %-l alkoholsõltuvatest tüsistub krampide ja/või deliiriumiga)

### **- muud psüühikahäired**

(ärevushäired, unehäired, meeleoluhäired, psühhoatilised häired, isiksusemuutus, kognitiivsete funktsioonide kahjustus kuni dementsuseni)

### **- Somaatilised haigused:**

- maksakahjustus (rasvmaks, hepatiit, maksatsirroos 10-20%)
- närvisüsteemikahjustus (perifeerse NS kahjustus, ajudegeneratsioon, epilepsia)
- krooniline pankreatiit
- hüpertoonia (ajuinsuldi riski tõus)
- vähktõbi (suu, neelu, söögitoru, maksa)
- kõrgem suremus ülemäärastes kogustes tarbimisel (sh. alkoholmürgitused/kõrgenenud suitsiidirisk)



# Alkohol

---

- **Ajutine ja püsiv töövõimetus;**
- **Iseseisva toimetulekuvõime vähenemine, kadumine**
  - isiksuse muutus
  - kognitiivsete funktsioonide kahjustus kuni dementsuseni
- **Suremus** - alkoholiga seonduvate surmajuhtumite arvu hinnatakse näiteks Soomes u 5 %-le aasta kõigist surmajuhtumitest.
  - Alkoholmürgistus
  - Alkohoolne maksahaigus
  - Närvisüsteemikahjustus
  - .....
  - õnnetusjuhtumid, sh liiklusõnnetused
  - enesetapud
  - vägivaldsed vigastused, tapmised



# Alkoholintoksikatsioon

kontrolli nõrgenemine käitumise üle,  
"sotsiaalsete pidurite kadumine";

- tülinoriv-agressiivne käitumine
- meeleolu labiilsus
- häiritud tähelepanuvõime
- häiritud otsustusvõime
- ebakindel kõnnak
- seismisraskused
- düsartriline kõne
- nüstagmid
- teadvuse hägunemine (soopor, kooma)
- näo hüperemia
- skleerade hüperemia

Raske intoksikatsiooni korral hüpotensioon, hüpotermia ja okserefleksi pärssumine.



# Patoloogiline alkoholintoksikatsioon

- Patoloogiline intoksikatsioon (e. **joove**) tekib pärast intoksikatsiooniks ebapiisava alkoholiannuse kasutamist. (tarbitav alkoholi kogus ja teadvusehäirete teke);
- Esineb verbaalselt või füüsiliselt agressiivne käitumine, mis ei ole antud isikule kainenena tüüpiline.
- Teadvusehäired ja sõnalise kontakti puudumine;
- Patol. intoksikatsioon tekib väga kiiresti (tavaliselt mõne minuti vältel) pärast alkoholi kasutamist.
- Ei esine orgaanilise ajukahjustuse või muu psüühikahäire tunnuseid.
- Patoloogilisele joobele on tüüpiline nn. kriitiline uni, mille järgselt seisund on möödunud ning esineb määlünk kogu haigusliku episoodi kohta.



# Võõrutussündroom alkoholist

---

- *keele-, silmalaugude või jäsemete treemor*
- *ülemäärane higistamine*
- *iiveldus või oksendamine*
- *tahhükardia või hüpertensioon*
- *tugev ärevus ja hirm, psühhomotoorne rahutus*
- *peavalu*
- *insomnia*
- *nõrkusetunne*
- *rasketel juhtudel lühiajalised ja mööduvad visuaalsed, taktilised või kuulmishallutsinatsioonid või illusioonid*
- *võivad esineda ka suured krambihood*
- *võib tüsistuda deliiriumiga*

# ***Delirium tremens***

***e. alkoholist tingitud võõrutusseisund deliiriumiga***

***e. "Alkoholdeliirium"***

- ***Deliirium algab*** enamasti öösel 2-3 päeva pärast alkoholi kasutamise katkestamist.
- ***Deliiriumi tüüpilisteks prodromaalsümptomiteks on:***
  - *insomnia (kuni peaaegu täieliku unetuseni)*
  - *hirmutava sisuga unenäod*
  - *treemor*
  - *väljendunud ärevus ja hirmutunne*
- ***Enne deliiriumi vallandumist võivad ilmned a krambid***
- ***Klassikaline sümptomite triaad sisaldab:***
  - *teadvuse hägunemine ja segasus,*
  - *elavad hallutsinatsioonid ja illusioonid, mis võivad pärineda kõikidest meeleorganitest,*
  - *silmatorkav treemor.*
- ***Võõrutusdeliiriumiga sageli esinevad:***
  - *luulumõtted,*
  - *motoorne rahutus,*
  - *insomnia,*
  - *une-ärkveloleku rütmihäired*
  - *vegetatiivsed häired.*



# **Äge intoksikatsioon lenduvatest lahustitest**

- **Apaatne olek**
- **kalduvus tülinorimisele, agressiivsus ja jõhker käitumine**
- **meeleolu labiilsus**
- **otsustusvõime alanemine**
- **tähelepanu- ja mäluhäired**
- **psühhomotoorne pidurdus**
- **ebakindel kõnnak**
- **seismisraskused**
- **düsartria**
- **nüstagmid**
- **teadvuse selguse häired (soopor, kooma)**
- **lihasnõrkus**
- **kahelinägemine või nägemise ähmasus**  
**Rasketel juhtudel lisandub hüpotensioon, hüpotermia ja okserefleksi pärssumine**